

ONU1910-1GF-W

GPON/EPON ONU

GPON/EPON ONU

GPON/EPON ONU

GPON/EPON ONU

Quick Start Guide **V1.0**

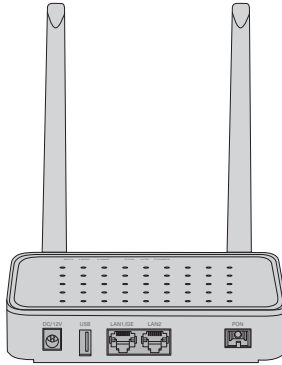
Quick Start Anleitung

Guide de Démarrage Rapide

クイックスタートガイド

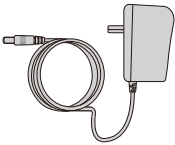
Introduction

Thank you for choosing ONU1910-1GF-W. This guide is designed to familiarize you with the layout of the device and describes how to deploy it in your network.



ONU1910-1GF-W

Accessory



Power Adapter x1



NOTE: The accessory may vary from illustration, please prevail in kind.

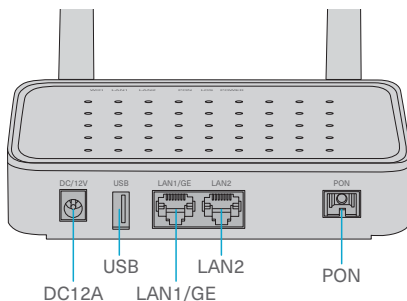


NOTE: This power cord is an exclusive product for AC adapters. Do not use this power cord with other devices. Also, do not use this power cord with other AC adapters.

Hardware Overview

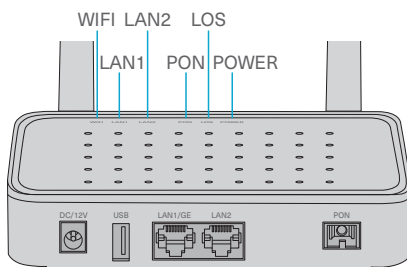
Ports

EN



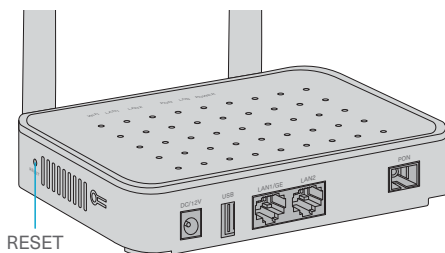
Ports	Description
DC12A	Power port
PON	ONU uplink port
LAN1/GE	Gigabit Ethernet port
LAN2	Fast Ethernet port
USB	For offline download and wireless router firmware upgrade

LEDs



LEDs	State	Description
POWER	On	The system is powered on normally.
	Off	The system is not powered on.
PON	On	The ONU has been activated.
	Blinking Green	The ONU is being activated.
	Off	The ONU is not activated.
LOS	Blinking Red	The optical power received by the ONU is lower than the threshold of the optical receiver.
	Off	The ONU normally receives optical power.
WIFI	On	The wireless interface has been connected, but there is no data transmission.
	Blinking Green	There is data transmission.
	Off	The system is not powered on or the wireless interface does not connect to any network device.
LAN1/LAN2	On	The Ethernet port has been connected, but there is no data transmission.
	Blinking Green	There is data transmission.
	Off	The system is not powered on or the Ethernet port does not connect to the terminal.

Button



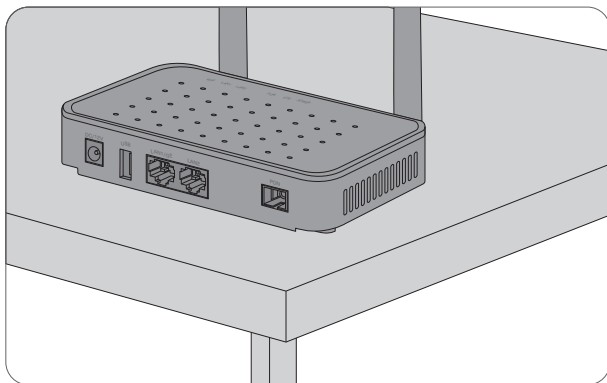
Button	Description
RESET	Press the button for 10 seconds to restore default configuration and reboot the device.

Installation Requirements

- Make sure that the temperature of the installation site is maintained at 0°C~45°C.
- Make sure that the operating humidity is maintained at 10%~85%.
- Make sure that the device is put on a horizontal and flat surface.
- To avoid the thunder strike, disconnect all power lines from the power supply in thunder and rainy days.
- Make sure that the workshop is well-ventilated, the heat of electrical devices is well-discharged and sufficient air circulation is provided for device cooling.
- Use the rated power adapter equipped with the device.

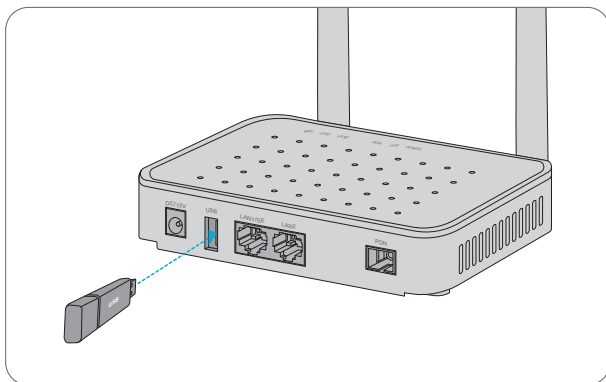
Mounting the ONU

Desk Mounting



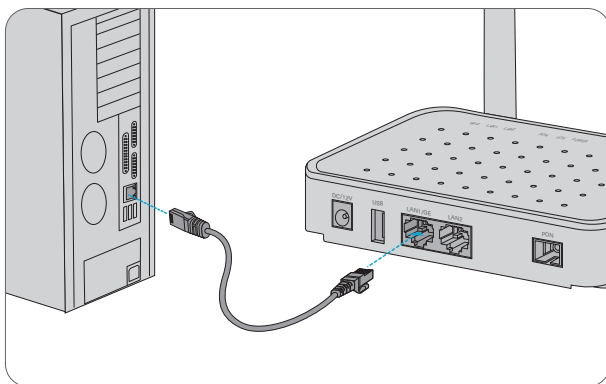
Put the device on a smooth and safe desk directly.

Connecting the USB port



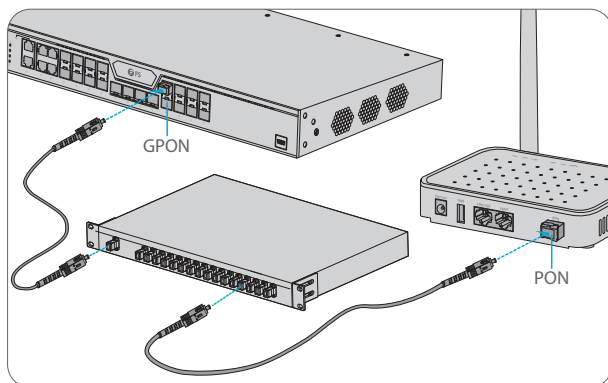
Insert the Universal Serial Bus (USB) flash disk into the USB port for software and configuration backup and offline software upgrade.

Connecting the LAN Port



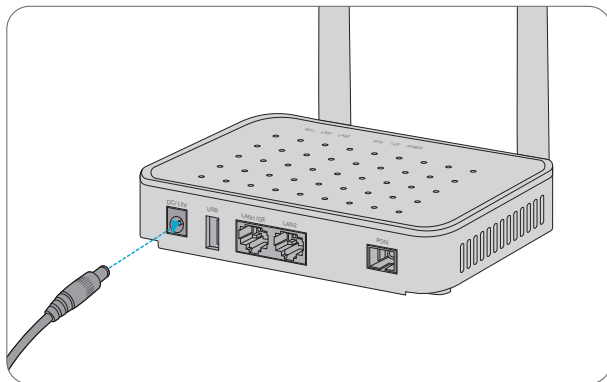
Connecting the LAN port to a computer or a network television with a network cable.

Connecting the PON port



1. Insert a Stick ONU transceiver into the PON port of the ONU and a PON transceiver into the GPON port of an OLT.
2. Connect the Stick ONU transceiver to an optical splitter with a single-mode SC optical fiber cable.
3. Then connect the splitter to the PON transceiver of the OLT with a fiber cable.

Connecting the Power

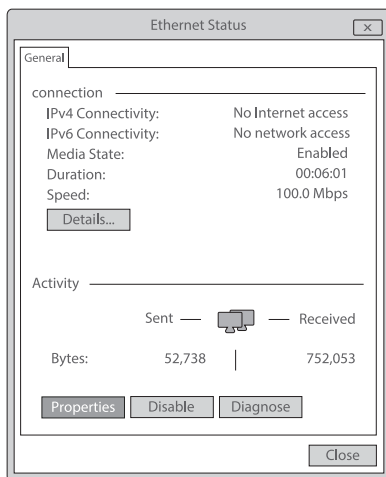


Connect one end of the power adapter to the power port of the device and the other end of the power adapter to the power source.

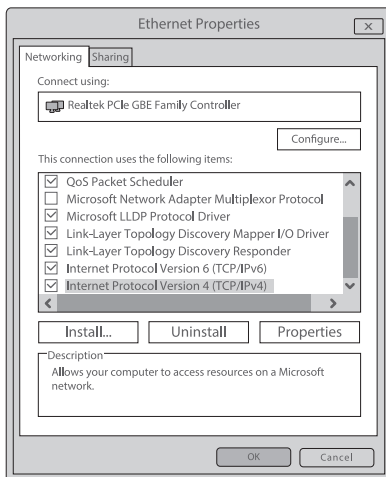
Configuring the ONU

Computer Setting

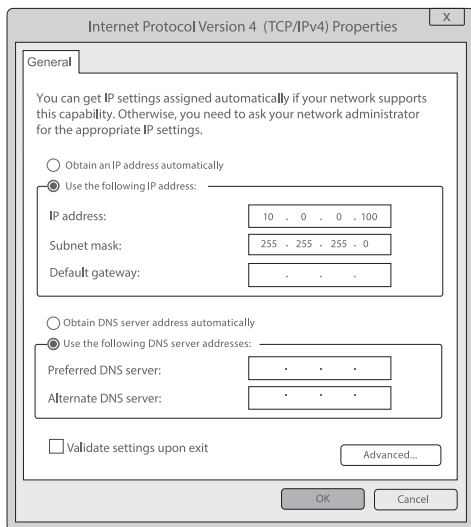
Step 1: Click "Start→Control Panel→Network and Internet→Network and Sharing Center→Local Area Connection", select "Local Area Connection", and click "Properties".



Step 2: Double click "Internet Protocol 4 (TCP/IPv4)".



Step 3: On the page of Internet Protocol 4 (TCP/IPv4) Properties, select "Use the following IP address:" and "Use the following DNS server addresses:", and then configure the same network segment address as the ONU (such as 10.0.0.100, etc.), and the subnet mask is 255.255.255.0.



Wizard Setting

Step 1: Open the web browser, for example, Internet Explorer.

Step 2: Enter 10.0.0.10 in the address bar and click "Enter" to the web interface. Then enter the default UserName/Password: user/123456 respectively in the interface UserLogin. (For more advanced functions, please set the UserName/Password to admin/super&123.)

UserLogin

UserName:

Password:

Language Select: English ▼

Step 3: After Login, click "Status" on the top of the navigation bar in Home Screen. Click "Device" on the left navigation bar of Status. Basic information of the device is shown in the following page.

Status	Device Status This page shows the current status and some basic settings of the device.					
Device	System					
IPv6	Device Name	ONU1910-1GF-W				
PON	Uptime	5 min				
	Firmware Version	10.0.39D.851				
	CPU Usage	7%				
	Memory Usage	32%				
	Name Servers					
	IPv4 Default Gateway					
	IPv6 Default Gateway					
	LAN Configuration					
	IP Address	10.0.0.10				
	Subnet Mask	255.255.255.0				
	DHCP Server	Enabled				
	MAC Address	005B13036D2				
	WAN Configuration					
	Interface	VLAN ID	Connection Type	Protocol	IP Address	Gateway
	nas0_0	0	INTERNET	Bridged		
						up
	Refresh					

Step 4: On the page of WLAN Basic Settings, you can tick or not tick Disable WLAN Interface to disable WiFi. You can also modify the wireless name, authentication mode and password.

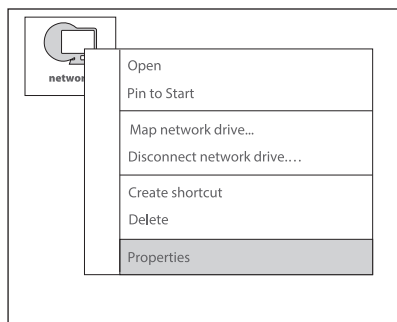
Status	WLAN	Firewall	Admin
WLAN Basic Settings This page is used to configure the parameters for WLAN clients which may connect to your Access Point. Here you may change wireless encryption settings as well as wireless network parameters.			
<input type="checkbox"/> Disable WLAN Interface			
Band: 2.4 GHz(B+G+N) ▼			
Mode: AP ▼ Multiple AP			
SSID: HGU-9CCC			
Channel Width: 20MHz ▼			
Control Sideband: Upper ▼			
Channel Number: Auto ▼			
Radio Power (%): 100% ▼			
Limit Associated Client Number: Disabled ▼ <input type="text"/>			
Associated Clients: Show Active WLAN Clients			
Apply Changes			

Step 5: Click "Apply Changes" to proceed to the next step.

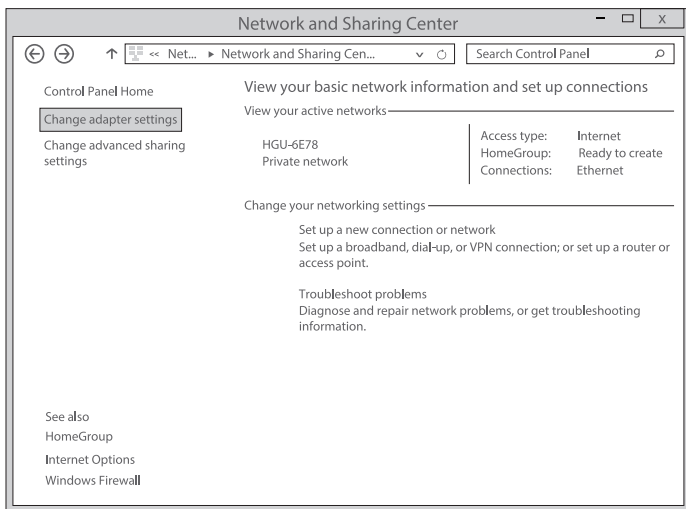
System Wireless Setting

If you want to use the wireless network, please make sure your PC is equipped with the wireless adapter card, then do as following steps. Here takes Windows 7 System as an instance:

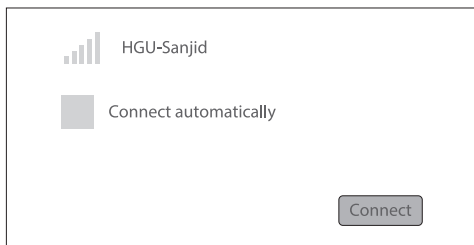
Step 1: Select "Network" and "Properties".



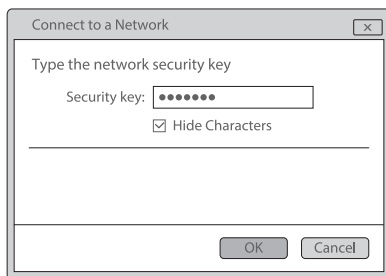
Step 2: Click "Wireless Network Connection".



Step 3: Click the "Refresh" button, select the wireless network name of the terminal device, and double-click the name.



Step 4: Enter the password and click "OK".



Troubleshooting

There Is a WiFi Signal on the PC but It Cannot Connect to the Internet

1. Check whether the WiFi name is the same as SSID of the wireless router.
2. Check the strength of the wireless signal. Adjust the location of the wireless router, if the wireless signal is weak.
3. Refresh the network list and re-connect to the WiFi.
4. Consult the professionals of the PC or wireless adapter card and re-connect according to the relevant guidelines.
5. Restart the PC.

There Is No WiFi Signal on the PC

1. Check whether the wireless adapter card is enabled.
2. Check whether the driver of the wireless adapter card is successfully installed. If not, please reinstall.
3. Check whether the WiFi function of the wireless router is enabled and whether the PC can access to SSID broadcast.
4. Check whether the WiFi service is enabled. Right-click "My computer" on the desk of the home screen (take Windows 7 as an example) and select "Management". Then select "service and application program", and select "service" after the page is unfolded. Find "WLAN AutoConfig" and ensure it is enabled.
5. Check whether there is a wireless signal if keeping the PC closer to the wireless router.
6. Retry to connect another wireless adapter card if the above solutions are unsatisfactory. If there is still no WiFi signal, reset the wireless router.

Online Resources

- Download https://www.fs.com/products_support.html
- Help Center https://www.fs.com/service/fs_support.html
- Contact Us https://www.fs.com/contact_us.html

Product Warranty

FS ensures our customers that for any damage or faulty items due to our workmanship, we will offer a free return within 3 months from the day you receive your goods. This excludes any custom-made items or tailored solutions.



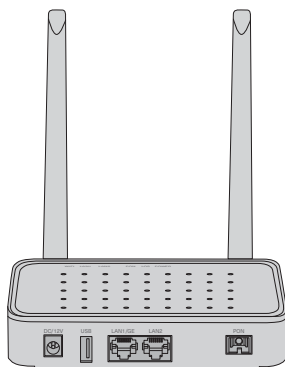
Warranty: The product enjoys a 1-year limited warranty against defects in materials or workmanship. For more details about the warranty, please check at <https://www.fs.com/policies/warranty.html>



Return: If you want to return the item(s), information on how to return can be found at https://www.fs.com/policies/day_return_policy.html

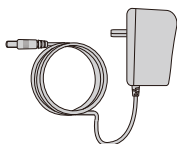
Einführung

Vielen Dank, dass Sie sich für die ONU1910-1GF-W entschieden haben. Diese Anleitung soll Sie mit dem Aufbau des Geräts vertraut machen und beschreibt, wie Sie es in Ihrem Netzwerk einsetzen können.



ONU1910-1GF-W

Zubehör



Netzadapter x1



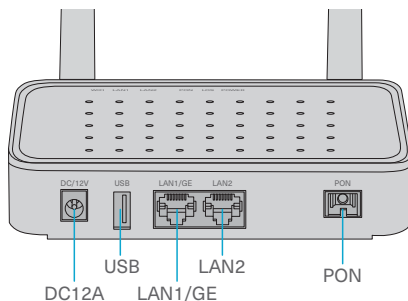
HINWEIS: Das Zubehör kann von der Abbildung abweichen, bitte beachten Sie dies.



HINWEIS: Dieses Netzkabel ist ein exklusives Produkt für AC-Adapter. Verwenden Sie dieses Netzkabel nicht mit anderen Geräten. Verwenden Sie dieses Netzkabel auch nicht mit anderen Netzteilen.

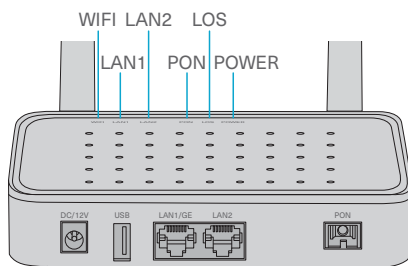
Hardware-Übersicht

Ports



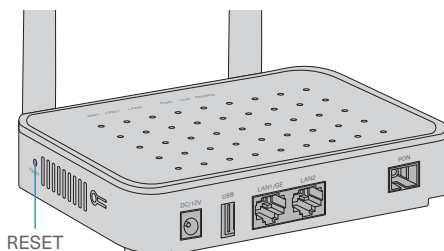
Ports	Description
DC12A	Strom-Port
PON	ONU-Uplink-Port
LAN1/GE	Gigabit-Ethernet-Port
LAN2	Fast-Ethernet-Port
USB	Für den Offline-Download und die Aktualisierung der WiFi-Router-Firmware

LEDs



LEDs	Status	Beschreibung
POWER	Ein	Das System ist normal eingeschaltet.
	Aus	Das System ist nicht eingeschaltet.
PON	Ein	Die ONU wurde aktiviert.
	Blinkt Grün	Die ONU wird aktiviert.
	Aus	Die ONU ist nicht aktiviert.
LOS	Blinkt Rot	Die von der ONU empfangene optische Leistung ist niedriger als der Schwellenwert des optischen Empfängers.
	Aus	Die ONU erhält korrekte optische Leistung.
WIFI	Ein	Die WiFi-Schnittstelle wurde angeschlossen, aber es findet keine Datenübertragung statt.
	Blinkt Grün	Es findet Datenübertragung statt.
	Aus	Das System ist nicht eingeschaltet oder die WiFi-Schnittstelle hat keine Verbindung zu einem Netzwerkgerät.
LAN1/LAN2	Ein	Der Ethernet-Port wurde angeschlossen, aber es findet keine Datenübertragung statt.
	Blinkt Grün	Es findet Datenübertragung statt.
	Aus	Das System ist nicht eingeschaltet oder der Ethernet-Port ist nicht mit dem Terminal verbunden.

Taste



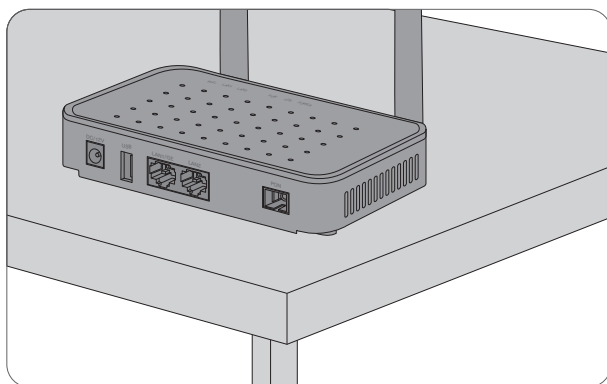
Taste	Beschreibung
RESET	Drücken Sie die Taste 10 Sekunden lang, um die Standardkonfiguration wiederherzustellen und das Gerät neu zu starten.

Installationsanforderungen

- Stellen Sie sicher, dass die Temperatur des Aufstellungsortes bei 0 °C~45 °C gehalten wird.
- Stellen Sie sicher, dass die Luftfeuchtigkeit bei 10 %~85 % gehalten wird.
- Stellen Sie sicher, dass das Gerät auf einer horizontalen und ebenen Fläche steht.
- Trennen Sie an Gewitter- und Regentagen alle Stromleitungen von dem Netzteil um BLitzschläge zu vermeiden.
- Achten Sie darauf, dass der Aufstellungsort gut belüftet ist, die Wärme der elektrischen Geräte gut abgeleitet wird und eine ausreichende Luftzirkulation zur Kühlung des Geräts gewährleistet ist.
- Verwenden Sie den mit dem Gerät gelieferten Netzadapter.

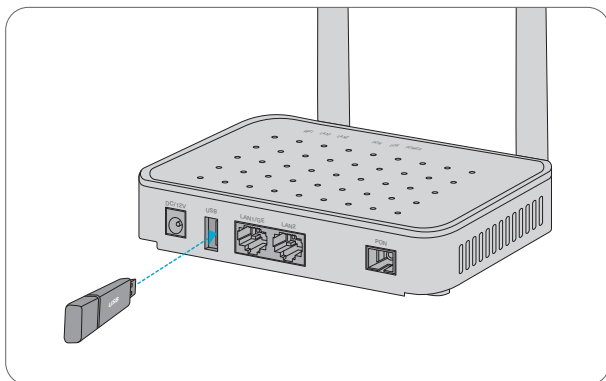
Montage der ONU

Tisch-Montage



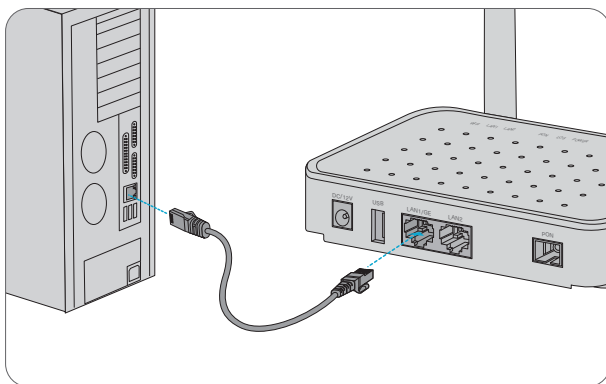
Stellen Sie das Gerät direkt auf einen glatten und sicheren Tisch.

Anschließen des USB-Ports



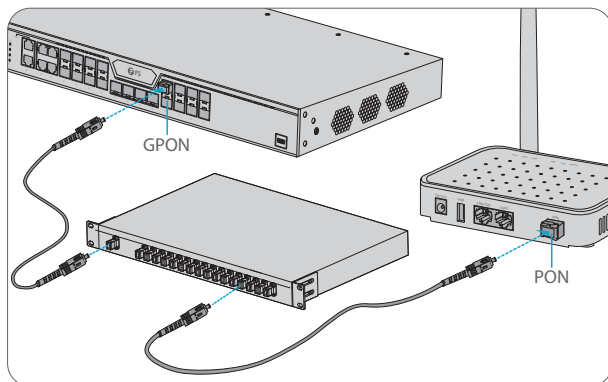
Stecken Sie das USB-Flash-Laufwerk (Universal Serial Bus) in den USB-Port, wenn Sie die Software und die Konfiguration sichern oder die Software offline aktualisieren wollen.

Anschließen des LAN-Ports



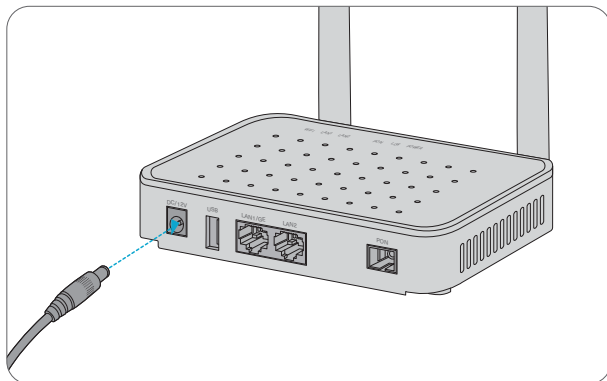
Verbinden Sie den LAN-Port über ein Netzwerkkabel mit einem Computer oder einem Netzwerkangehöriges Gerät.

Anschließen des PON-Ports



1. Stecken Sie einen Stick-ONU-Transceiver in den PON-Port der ONU und einen PON-Transceiver in den GPON-Port eines OLTs.
2. Verbinden Sie den Stick-ONU-Transceiver mit einem optischen Splitter über ein Singlemode SC-Glasfaserkabel.
3. Verbinden Sie dann den Splitter über ein Glasfaserkabel mit dem PON-Transceiver des OLT.

Anschließen des Netzteils

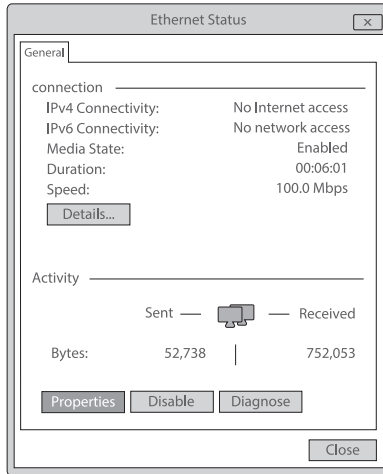


Schließen Sie das eine Ende des Netzteils an den Netzanschluss des Geräts und das andere Ende des Netzteils an eine Steckdose an.

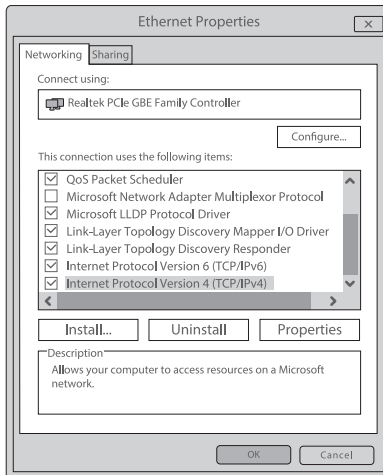
Konfigurieren der ONU

Computer-Einstellungen

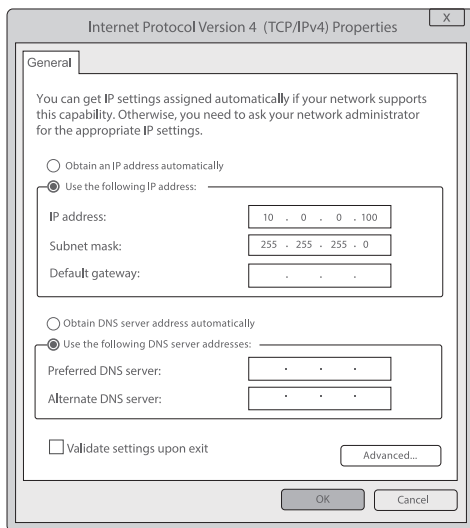
Schritt 1: Klicken Sie auf „Start→Systemsteuerung→Netzwerk und Internet→Netzwerk- und Freigabecenter→LAN-Verbindung“, wählen Sie „LAN-Verbindung“ und klicken Sie auf „Eigenschaften“.



Schritt 2: Doppelklicken Sie auf "Internetprotokoll, Version 4 (TCP/IPv4)".



Schritt 3: Wählen Sie auf der Seite Eigenschaften von Internetprotokoll 4 (TCP/IPv4) die Optionen "Folgende IP-Adresse verwenden:" und "Folgende DNS-Serveradressen verwenden:" und konfigurieren Sie die gleiche Netzwerksegmentadresse wie die ONU (z. B. 10.0.0.100 usw.), und die Subnetzmaske lautet 255.255.255.0.



Einstellung des Assistenten

Schritt 1: Öffnen Sie den Webbrowser, z. B. den Internet Explorer.

Schritt 2: Geben Sie 10.0.0.10 in die Adressleiste ein und klicken Sie auf "Enter", um das Webinterface zu öffnen. Geben Sie dann den Standard-Benutzernamen bzw. das Standard-Passwort: user/123456 in die Schnittstelle UserLogin ein.

(Für fortgeschrittene Funktionen setzen Sie den Benutzernamen/das Passwort bitte auf admin/super&123).

UserLogin

UserName:

Password:

Language Select:

Schritt 3: Klicken Sie nach dem Login auf „Status“ in der oberen Navigationsleiste des Startbildschirms. Klicken Sie auf „Device“ in der linken Navigationsleiste von Status. Grundlegende Informationen über das Gerät werden auf der folgenden Seite angezeigt.

Status	Device Status This page shows the current status and some basic settings of the device.						
Device	System						
IPv6	Device Name	ONU1910-1GF-W					
PON	Uptime	5 min					
	Firmware Version	10.0.39D.851					
	CPU Usage	7%					
	Memory Usage	32%					
	Name Servers						
	IPv4 Default Gateway						
	IPv6 Default Gateway						
	LAN Configuration						
	IP Address	10. 0. 0. 10					
	Subnet Mask	255.255.255.0					
	DHCP Server	Enabled					
	MAC Address	0055B13036D2					
	WAN Configuration						
	Interface	VLAN ID	Connection Type	Protocol	IP Address	Gateway	Status
	nas0_0	0	INTERNET	Bridged			up
	Refresh						

Schritt 4: Auf der Seite **WLAN Basic Settings** können Sie „Disable WLAN Interface“ ankreuzen oder nicht, um das WiFi zu deaktivieren. Sie können auch den WLAN-Namen, den Authentifizierungsmodus und das Passwort ändern.

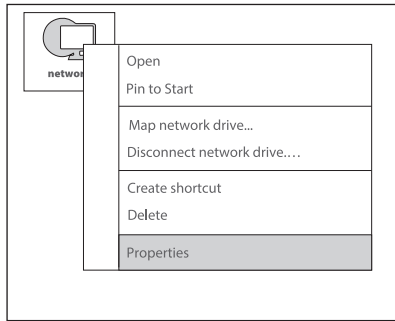
Status	WLAN	Firewall	Admin
WLAN Basic Settings This page is used to configure the parameters for WLAN clients which may connect to your Access Point. Here you may change wireless encryption settings as well as wireless network parameters.			
<input type="checkbox"/> Disable WLAN Interface			
Band: 2.4 GHz(B+G+N) ▼			
Mode: AP ▼ Multiple AP			
SSID: HGU-9CCC			
Channel Width: 20MHz ▼			
Control Sideband: Upper ▼			
Channel Number: Auto ▼			
Radio Power (%): 100% ▼			
Limit Associated Client Number: Disabled ▼ <input type="text"/>			
Associated Clients: Show Active WLAN Clients			
Apply Changes			

Schritt 5: Klicken Sie auf „Apply Changes“, um zum nächsten Schritt zu gelangen.

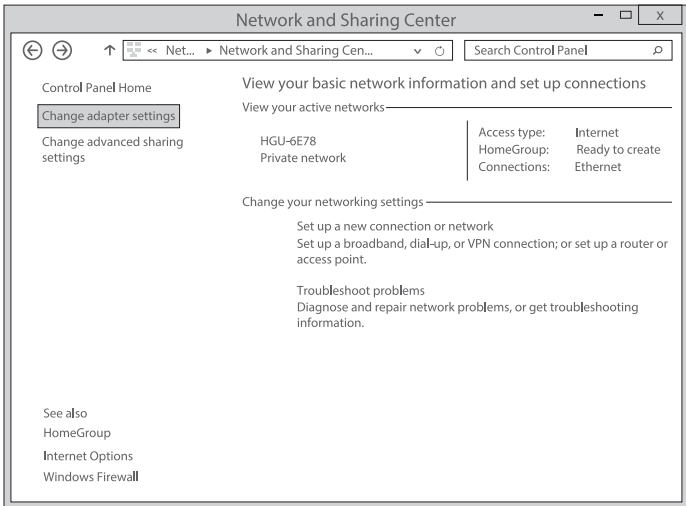
Drahtlose Systemeinstellung

Wenn Sie das drahtlose Netzwerk nutzen möchten, stellen Sie bitte sicher, dass Ihr PC mit einer Wireless-Adapterkarte ausgestattet ist und führen Sie dann die folgenden Schritte aus. Als Beispiel wird hier ein Windows 7 System genommen:

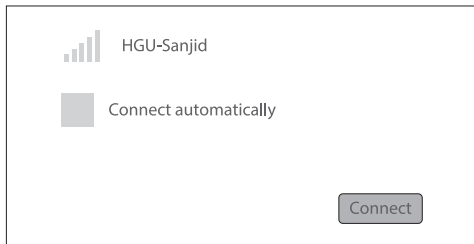
Schritt 1: Wählen Sie „Netzwerk“ und „Eigenschaften“.



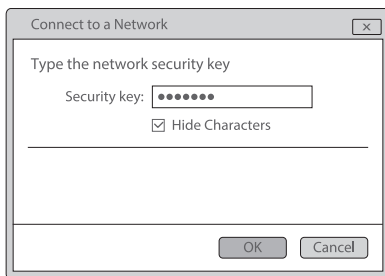
Schritt 2: Klicken Sie auf „Drahtlose Netzwerkverbindung“.



Schritt 3: Klicken Sie auf die Schaltfläche „Aktualisieren“, wählen Sie den Namen des drahtlosen Netzwerks des Endgeräts aus, und doppelklicken Sie auf den Namen.



Schritt 4: Geben Sie das Passwort ein und klicken Sie auf „OK“.



Fehlerbehebung

Der PC hat ein WiFi-Signal, kann aber keine Verbindung zum Internet herstellen

1. Überprüfen Sie, ob der WiFi-Name mit der SSID des drahtlosen Routers übereinstimmt.
2. Überprüfen Sie die Stärke des drahtlosen Signals. Passen Sie den Standort des WiFi-Routers an, wenn das drahtlose Signal schwach ist.
3. Aktualisieren Sie die Netzwerkliste und stellen Sie die Verbindung zum WiFi erneut her.
4. Konsultieren Sie das Fachpersonal des PCs oder der drahtlosen Adapterkarte und stellen Sie die Verbindung gemäß den entsprechenden Richtlinien wieder her.
5. Starten Sie den PC neu.

Der PC empfängt kein WiFi-Signal

1. Prüfen Sie, ob die Wireless-Adapterkarte aktiviert ist.
2. Prüfen Sie, ob der Treiber für die Wireless-Adapterkarte erfolgreich installiert wurde. Falls nicht, installieren Sie ihn bitte neu.
3. Prüfen Sie, ob die WiFi-Funktion des WiFi-Routers aktiviert ist und ob der PC auf die SSID-Übertragung zugreifen kann.
4. Prüfen Sie, ob der WiFi-Dienst aktiviert ist. Klicken Sie mit der rechten Maustaste auf „Computer“ auf dem Desktop (z. B. Windows 7) und wählen Sie „Verwalten“. Wählen Sie dann „Dienste und Anwendungen“ und wählen Sie „Dienste“, nachdem die Seite aufgerufen wurde. Suchen Sie „WLAN AutoConfig“ und stellen Sie sicher, dass es aktiviert ist.
5. Prüfen Sie, ob ein WiFi-Signal vorhanden ist, wenn Sie den PC näher an den WiFi-Router stellen.
6. Versuchen Sie, eine andere Wireless-Adapterkarte anzuschließen, wenn die oben genannten Lösungen nicht helfen. Wenn immer noch kein WiFi-Signal vorhanden ist, setzen Sie den WiFi-Router zurück.

Online Ressourcen

- Download https://www.fs.com/de/products_support.html
- Hilfecenter https://www.fs.com/de/service/fs_support.html
- Kontakt https://www.fs.com/de/contact_us.html

Produktgarantie

FS garantiert seinen Kunden, dass wir bei Schäden oder fehlerhaften Artikeln, die auf unsere Verarbeitung zurückzuführen sind, eine kostenlose Rückgabe innerhalb von 3 Monaten nach Erhalt der Ware anbieten. Dies gilt nicht für Sonderanfertigungen oder maßgeschneiderte Lösungen.



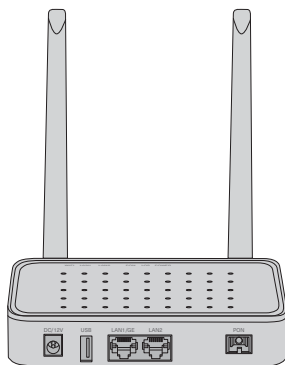
Garantie: Für die Produkte gilt eine beschränkte Garantie von 1 Jahr auf Material- und Verarbeitungsfehler. Weitere Einzelheiten zur Garantie finden Sie unter <https://www.fs.com/de/policies/warranty.html>



Rückgabe: Wenn Sie den/die Artikel zurückgeben möchten, finden Sie Informationen zum Rückgabeverfahren unter https://www.fs.com/de/policies/day_return_policy.html

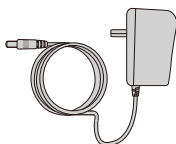
Introduction

Nous vous remercions d'avoir choisi l'ONU1910-1GF-W. Ce guide est conçu pour vous familiariser avec la configuration de l'appareil et décrit comment procéder à son déploiement.



ONU1910-1GF-W

Accessoires



Adaptateur d'Alimentation x1



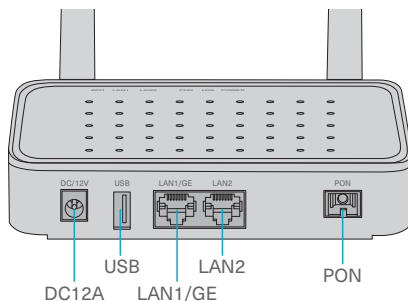
NOTE : L'accessoire peut varier par rapport à l'illustration, veuillez en tenir compte.



NOTE : Ce cordon d'alimentation est un produit exclusif pour les adaptateurs AC. N'utilisez pas ce cordon d'alimentation avec d'autres appareils. N'utilisez pas non plus ce cordon d'alimentation avec d'autres adaptateurs AC.

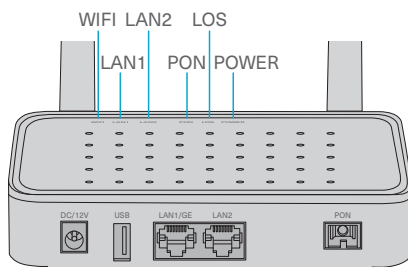
Présentation du Matériel

Ports



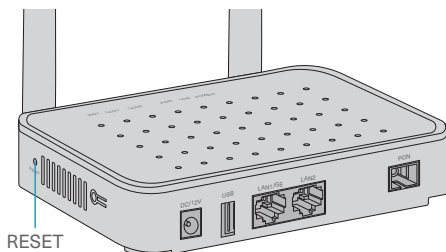
Ports	Description
DC12A	Port d'alimentation
PON	Port de liaison montante ONU
LAN1/GE	Port Gigabit Ethernet
LAN2	Port Fast Ethernet
USB	Pour le téléchargement hors ligne et la mise à jour du micrologiciel du routeur sans fil

LED



LED	État	Description
POWER	Allumé	Le système est alimenté normalement.
	Éteint	Le système n'est pas allumé.
PON	Allumé	L'ONU a été activé.
	Vert Clignotant	L'ONU est en cours d'activation.
	Éteint	L'ONU n'est pas activé.
LOS	Rouge Clignotant	La puissance optique reçue par l'ONU est inférieure à la valeur limite du récepteur optique.
	Éteint	L'ONU reçoit une puissance optique normale.
WIFI	Allumé	L'interface sans fil est connectée, mais il n'y a pas de transmission de données.
	Vert Clignotant	Il y a une transmission de données.
	Éteint	Le système n'est pas sous tension ou l'interface sans fil n'est pas connectée à un périphérique réseau.
LAN1/LAN2	Allumé	Le port Ethernet est connecté, mais il n'y a pas de transmission de données.
	Vert Clignotant	Il y a une transmission de données.
	Éteint	Le système n'est pas sous tension ou le port Ethernet n'est pas connecté au terminal.

Bouton



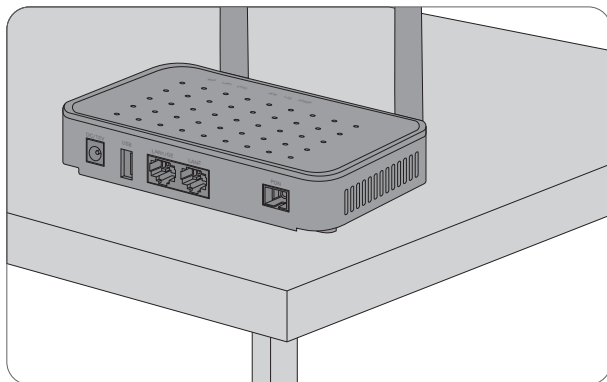
Bouton	Description
RESET	Appuyez sur le bouton pendant 10 secondes pour rétablir la configuration par défaut et redémarrer l'appareil.

Conditions d'Installation

- Veillez à ce que la température du site d'installation soit conservée entre 0C°~45C°.
- Veillez à ce que l'humidité de fonctionnement soit conservée entre 10 % et 85 %.
- Veillez à ce que l'appareil soit placé sur une surface plane et stable.
- Pour éviter les chocs électriques, déconnectez toutes les lignes électriques de l'alimentation en cas d'orage et de pluie.
- Veillez à ce que le site soit bien ventilé, à ce que la chaleur des appareils électriques soit bien évacuée et que la circulation de l'air soit suffisante pour assurer le refroidissement de l'appareil.
- Utilisez l'adaptateur électrique nominal fourni avec l'appareil.

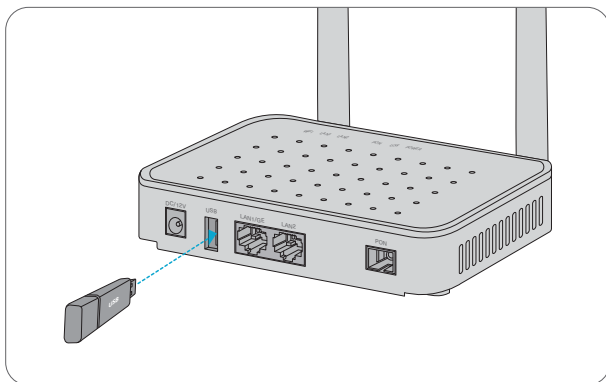
Installation de l'ONU

Installation sur Bureau



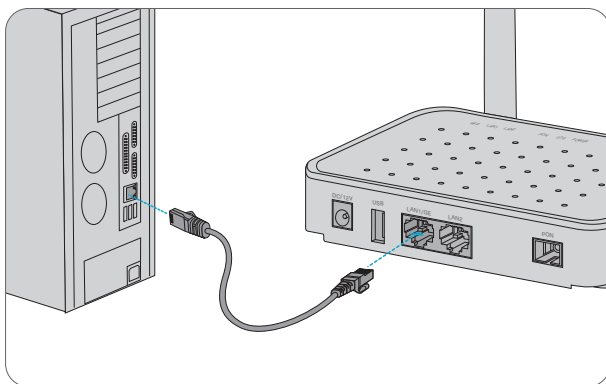
Placez l'appareil sur un bureau stable et sécurisé.

Connexion du Port USB



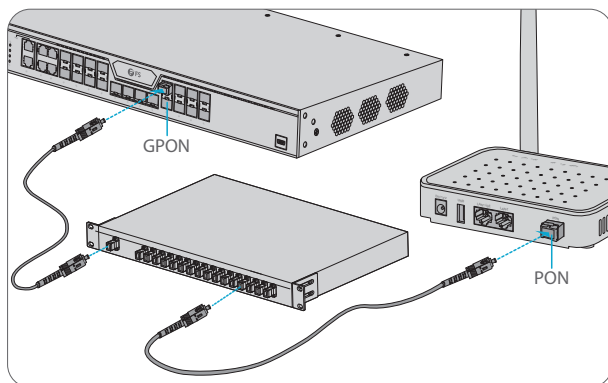
Insérez le dispositif USB (Universal Serial Bus) dans le port USB pour la sauvegarde, la configuration ou la mise à jour hors ligne du logiciel.

Connexion du Port LAN



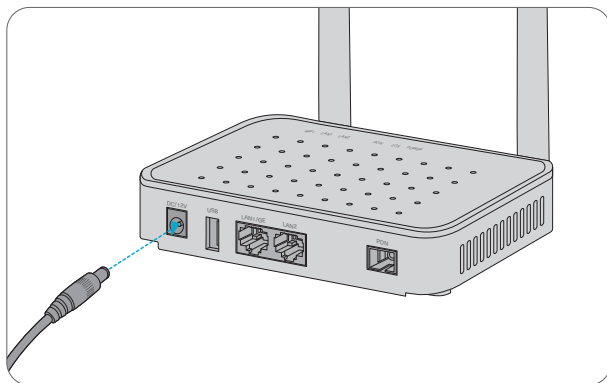
Connexion du port LAN à un ordinateur ou à un moniteur réseau à l'aide d'un câble réseau.

Connexion du Port PON



1. Insérez un module émetteur-récepteur ONU dans le port PON de l'ONU et un émetteur-récepteur PON dans le port GPON d'un OLT.
2. Connectez le module émetteur-récepteur ONU à un répartiteur optique à l'aide d'un câble à fibre optique SC monomode.
3. Connectez ensuite le répartiteur à l'émetteur-récepteur PON de l'OLT à l'aide d'un câble à fibre optique.

Branchement de l'Alimentation

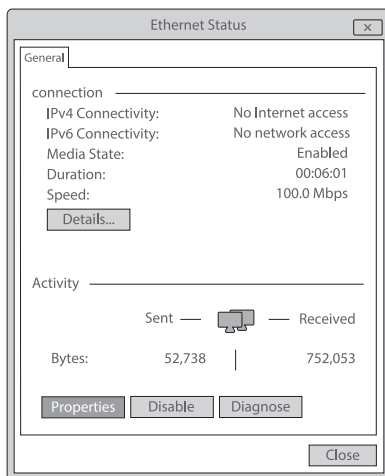


Branchez une extrémité du câble d'alimentation au port d'alimentation de l'appareil et l'autre extrémité du câble d'alimentation à la source d'alimentation.

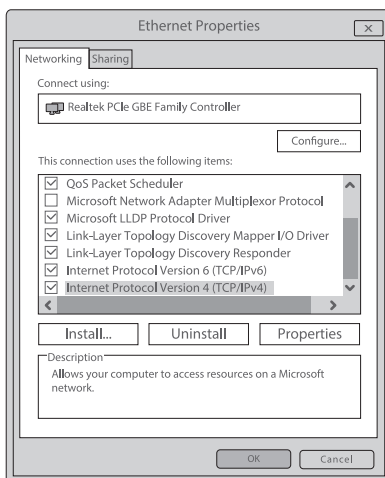
Configuration de l'Appareil

Paramètres de l'Ordinateur

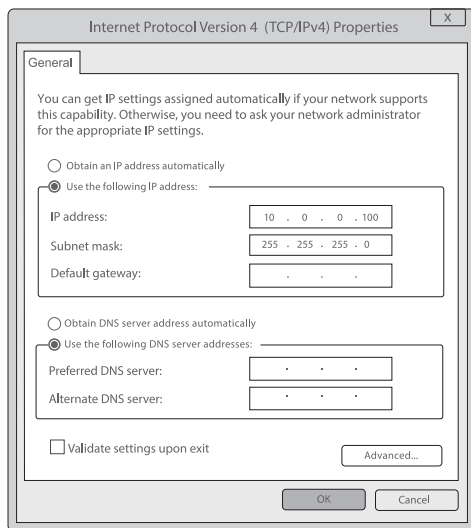
Étape 1 : Cliquez sur "Start → Control Panel → Network and Internet → Network and Sharing Center → Local Area Connection", sélectionnez "Local Area Connection", et cliquez sur "Properties".



Étape 2 : Faites un double clic sur "Internet Protocol 4 (TCP/IPv4)".



Étape 3 : Sur la Page des Propriétés du Protocole Internet 4 (TCP/IPv4), sélectionnez **"Use the following IP address:"** et **"Use the following DNS server addresses:"**, puis configurez la même adresse de segment de réseau que l'ONU (par exemple 10.0.0.100, etc.), et le masque de sous-réseau est 255.255.255.0.



Paramètres de l'Assistant

Étape 1 : Ouvrez le navigateur web, par exemple Internet Explorer.

Étape 2 : Saisissez 10.0.0.10 dans la barre d'adresse et cliquez sur "Enter" pour accéder à l'interface web. Saisissez ensuite dans l'interface UserLogin le nom d'utilisateur et le mot de passe de défaut : **user/123456**. (Pour les fonctions plus avancées, veuillez définir le nom d'utilisateur/mot de passe sur admin/super&123.)

Language Select: English ▼

Étape 3 : Après la connexion, cliquez sur "Status" en haut de la barre de navigation de l'écran d'accueil. Cliquez sur "Device" dans la barre de navigation gauche de Status. Les informations de base de l'appareil seront affichées sur la page suivante.

Status	Device Status This page shows the current status and some basic settings of the device.					
Device	System					
IPv6	Device Name	ONU1910-1GF-W				
PON	Uptime	5 min				
	Firmware Version	10.0.39D.851				
	CPU Usage	7%				
	Memory Usage	32%				
	Name Servers					
	IPv4 Default Gateway					
	IPv6 Default Gateway					
	LAN Configuration					
	IP Address	10.0.0.10				
	Subnet Mask	255.255.255.0				
	DHCP Server	Enabled				
	MAC Address	005B13036D2				
	WAN Configuration					
	Interface	VLAN ID	Connection Type	Protocol	IP Address	Gateway
	nas0_0	0	INTERNET	Bridged		
						Status
						up
	Refresh					

Étape 4 : Sur la page **WLAN Basic Settings** (Paramètres de base du WLAN), vous pouvez cocher ou non **Disable WLAN Interface** (Désactiver l'interface WLAN) pour désactiver le WiFi. Vous pouvez également modifier le nom du réseau sans fil, le mode d'authentification et le mot de passe.

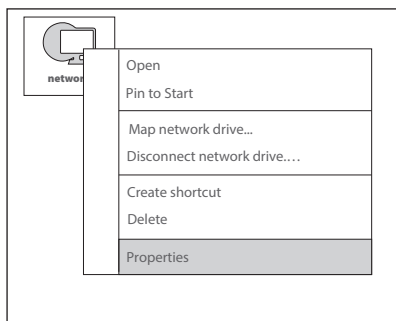
Status	WLAN	Firewall	Admin	
WLAN Basic Settings This page is used to configure the parameters for WLAN clients which may connect to your Access Point. Here you may change wireless encryption settings as well as wireless network parameters.				
<input type="checkbox"/> Disable WLAN Interface				
Basic Settings	Band:	2.4 GHz(B+G+N) ▾		
Advanced Settings	Mode:	AP ▾	Multiple AP	
Security	SSID:	HGU-9CCC		
Access Control	Channel Width:	20MHz ▾		
Status	Control Sideband:	Upper ▾		
	Channel Number:	Auto ▾		
	Radio Power (%):	100% ▾		
	Limit Associated Client Number:	Disabled ▾	<input type="text"/>	
	Associated Clients:	Show Active WLAN Clients		
	Apply Changes			

Étape 5 : Cliquez sur "Apply Changes" (Appliquer les modifications) pour passer à l'étape suivante.

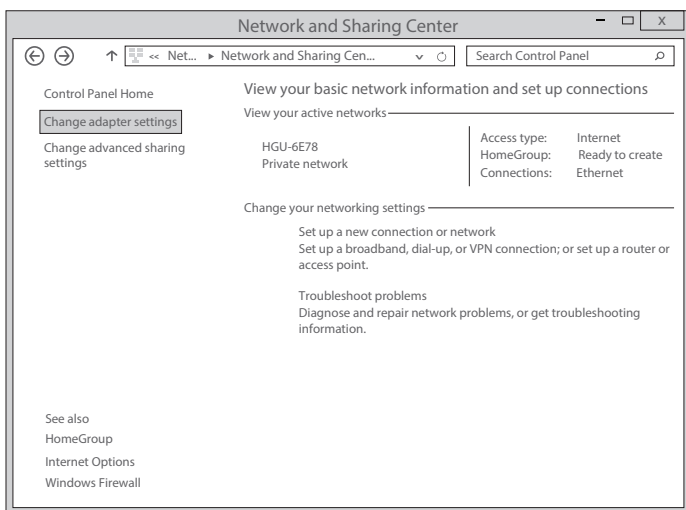
Réglage du Réseau sans Fil

Si vous souhaitez utiliser le réseau sans fil, assurez-vous que votre PC est équipé d'une carte adaptateur sans fil, puis suivez les étapes suivantes. Nous prendrons ici l'exemple de Windows 7 :

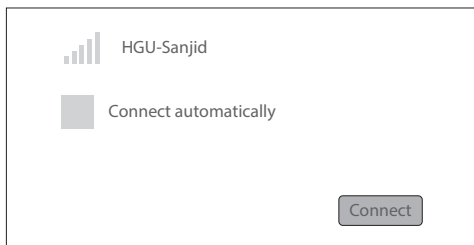
Étape 1 : Sélectionnez "Network" et "Properties".



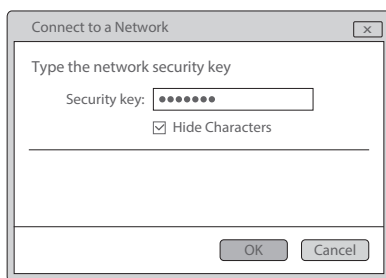
Étape 2 : Cliquez sur "Wireless Network Connection" (Connexion au réseau sans fil).



Étape 3 : Cliquez sur le bouton "Refresh" (Actualiser), sélectionnez le nom du réseau sans fil de l'appareil terminal et faites un double-clic sur le réseau.



Étape 4 : Saisissez le mot de passe et cliquez sur "OK".



Dépannage

Un Signal WiFi Est Détecté sur l'Ordinateur, mais la Connexion à Internet Ne Peut Pas Être Établie.

1. Vérifiez si le réseau WiFi est identique au SSID du routeur sans fil.
2. Vérifiez l'intensité du signal sans fil. Ajustez l'emplacement du routeur sans fil si le signal sans fil est faible.
3. Actualisez la liste des réseaux et reconnectez-vous au réseau WiFi.
4. Consultez des techniciens et reconnectez-vous en suivant les instructions correspondantes.
5. Redémarrez le PC.

Il N'y a Pas de Signal WiFi sur le PC

1. Vérifier si la carte d'adaptateur sans fil est activée.
2. Vérifiez si le pilote de la carte d'adaptateur sans fil a été installé avec succès. Si ce n'est pas le cas, réinstallez-le.
3. Vérifiez si la fonction WiFi du routeur sans fil est activée et si le PC peut accéder à la diffusion SSID.
4. Vérifiez si le service WiFi est activé. Cliquez avec le bouton droit de la souris sur "My computer" sur l'écran d'accueil (Windows 7 est pris comme exemple) et sélectionnez "Management". Sélectionnez ensuite "service and application program", puis "service" une fois la page dépliée. Recherchez "WLAN AutoConfig" et assurez-vous qu'il est activé.
5. Vérifiez s'il y a un signal sans fil en rapprochant l'ordinateur du routeur sans fil.
6. Essayez à nouveau de connecter une autre carte d'adaptateur sans fil si les solutions ci-dessus ne sont pas satisfaisantes. S'il n'y a toujours pas de signal WiFi, réinitialisez le routeur sans fil.

Informations en Ligne

- Téléchargez https://www.fs.com/fr/products_support.html
- Centre d'assistance https://www.fs.com/fr/service/fs_support.html
- Contactez-nous https://www.fs.com/fr/contact_us.html

Garantie du Produit

FS garantit à ses clients que tout article endommagé ou défectueux en raison de sa fabrication pourra être retourné gratuitement dans un délai de trois mois à compter de la date de réception de la marchandise. Cette garantie ne s'applique pas aux articles fabriqués sur mesure ou aux solutions personnalisées.



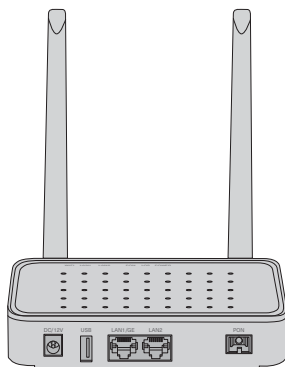
Garantie : Le produit bénéficie d'une garantie limitée d'un an contre les défauts matériels ou de fabrication. Pour plus de détails sur la garantie, veuillez consulter la page <https://www.fs.com/fr/policies/warranty.html>.



Retour : Si vous souhaitez retourner un ou plusieurs articles, vous trouverez des informations sur les modalités de retour à la page https://www.fs.com/fr/policies/day_return_policy.html.

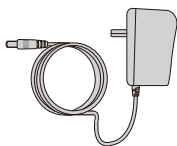
イントロダクション

ONU1910-1GF-Wをお買い上げいただきまして誠にありがとうございます。このガイドは、デバイスのレイアウトを理解していただくことを目的としており、デバイスをネットワークに導入する方法について説明しています。



ONU1910-1GF-W

アクセサリ



電源アダプタ x1



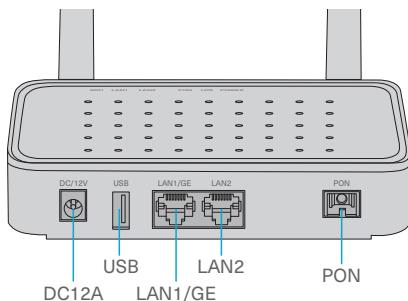
注: アクセサリーはイラストと異なる場合がございますので、現物をご了承ください。



注: この電源コードは、ACアダプタ専用です。この電源コードは、他の機器には使用しないでください。また、この電源コードを他のACアダプタに使用しないでください。

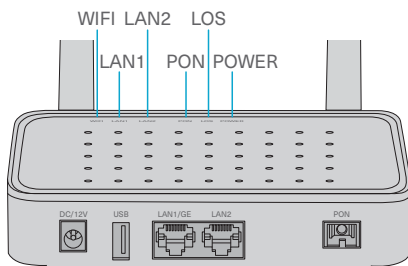
ハードウェア概要

ポート



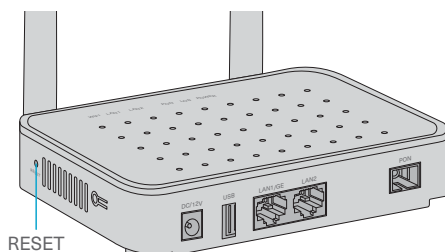
ポート	説明
DC12A	電源ポート
PON	ONUアップリンクポート
LAN1/GE	ギガビットイーサネットポート
LAN2	高速イーサネットポート
USB	オフラインダウンロードと無線ルーターファームウェアアップグレード用

LED



LED	状態	説明
POWER	オン	システムの電源は正常にオンになっています。
	オフ	システムの電源が入っていません。
PON	オン	ONUが起動されました。
	緑色点滅	ONUが起動中です。
	オフ	ONUが起動していません。
LOS	赤色点滅	ONUが受信した光パワーが光受信器のしきい値よりも低いです。
	オフ	ONUは通常、光パワーを受信します。
WIFI	オン	無線インターフェースは接続されましたが、データ送信が行われません。
	緑色点滅	データ通信はあります。
	オフ	システムの電源が入っていないか、ワイヤレスインターフェースがネットワークデバイスに接続していません。
LAN1/LAN2	オン	イーサネットポートは接続されていますが、データは送信されません。
	緑色点滅	データ通信はあります。
	オフ	システムの電源が入っていないか、イーサネットポートが端末に接続されていません。

ボタン



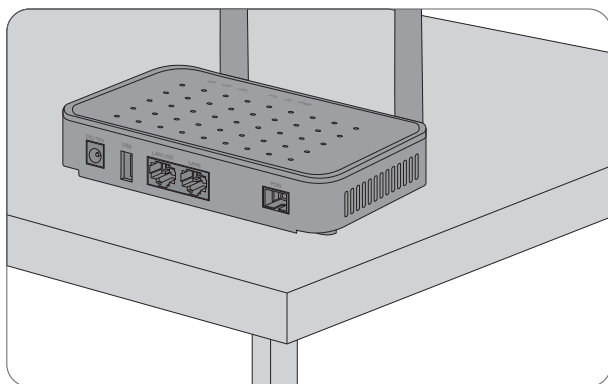
ボタン	説明
RESET	ボタンを10秒間押してデフォルト設定を復元し、デバイスを再起動します。

設置要件

- 設置場所の温度は0°C～45°Cに保ってください。
- 動作湿度は10%～85%に保ってください。
- デバイスが水平で平らな面に置かれていることを確認してください。
- 落雷を避けるため、雷が鳴った日や雨の日には、すべての電源ラインを電源から外してください。
- 作業場が十分に換気されていること、電気機器の熱が十分に排出されていること、機器を冷却するために十分な空気循環が提供されていることを確認してください。
- デバイスに付属の定格電源アダプタを使用してください。

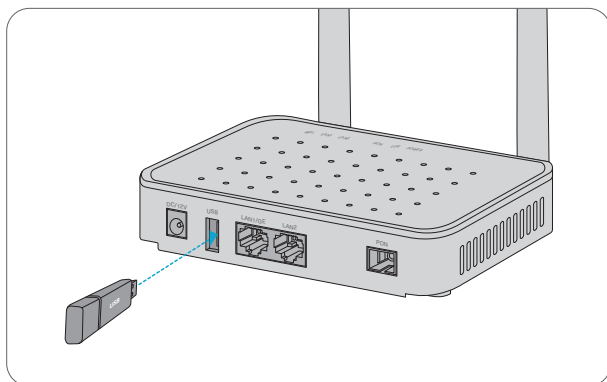
ONUの取り付け

デスクへの取り付け



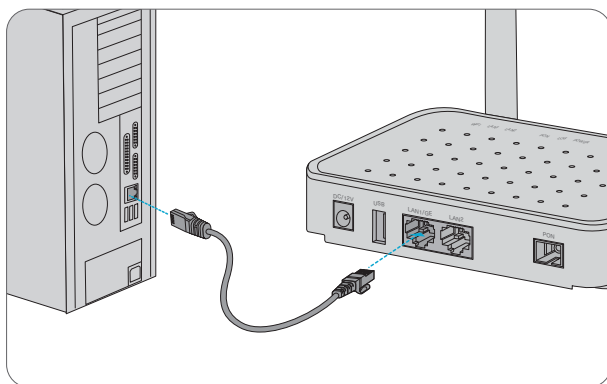
デバイスを滑らかで安全な机の上に直接置きます。

USBポートの接続



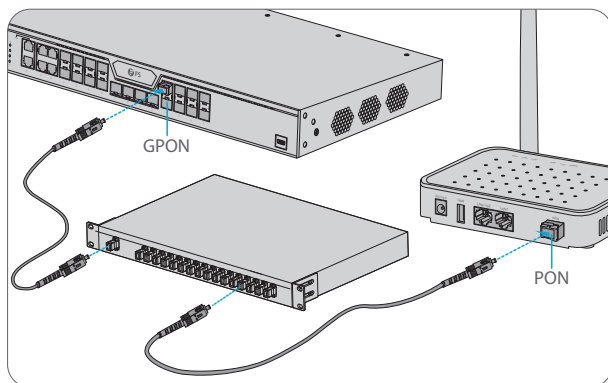
ユニバーサル・シリアル・バス（USB）フラッシュ・ディスクをUSBポートに挿入し、ソフトウェアと構成のバックアップ、およびオフラインでのソフトウェア・アップグレードを行います。

LANポートの接続



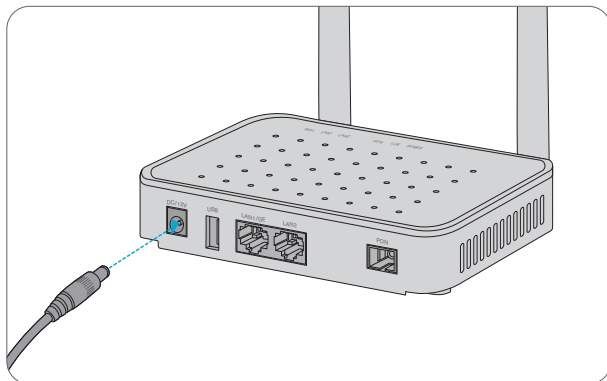
ネットワークケーブルを使用して、LANポートをコンピューターまたはネットワークテレビに接続します。

PONポートの接続



1. Stick ONUトランシーバーをONUのPONポートに、PONトランシーバーをOLTのGPONポートに挿入します。
2. Stick ONUトランシーバーをシングルモードSC光ファイバケーブルで光スプリッタに接続します。
3. 次に、スプリッタをOLTのPONトランシーバにファイバケーブルで接続します。

電源の接続

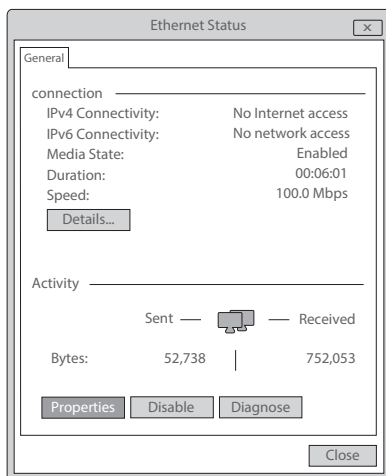


電源アダプタの一方の端をデバイスの電源ポートに接続し、もう一方の端を電源に接続します。

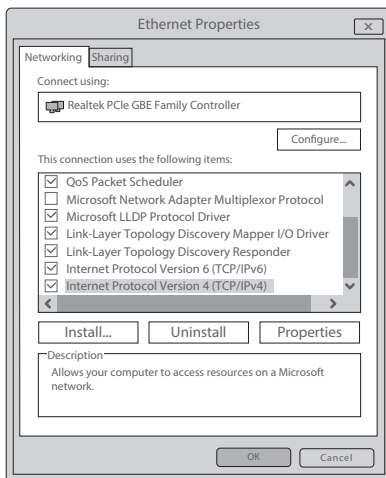
ONUの設定

コンピューター設定

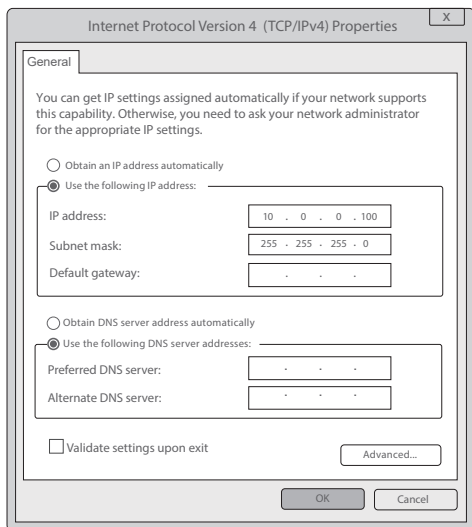
ステップ1: 「Start→Control Panel→Network and Internet→Network and Sharing Center→Local Area Connection」をクリックし、「Local Area Connection」を選択し、「Properties」をクリックします。



ステップ2: 「Internet Protocol 4 (TCP/IPv4)」をダブルクリックします。



ステップ3: Internetプロトコル4 (TCP/IPv4) のプロパティのページで、「Use the following IP address:」と「Use the following DNS server addresses:」を選択し、ONUと同じネットワークセグメントのアドレス (10.0.0.100など) を設定し、サブネットマスクは255.255.255.0とします。



ウィザード設定

ステップ1: Internet Explorerなどのウェブブラウザを開きます。

ステップ2: アドレスバーに10.0.0.10と入力し、「Enter」をクリックしてウェブインターフェースを開きます。次に「UserLogin」インターフェイスにデフォルトのユーザー名/パスワード: user/123456をそれぞれ入力します。(より高度な機能を使用するには、ユーザー名/パスワードを「admin/super&123」に設定してください。)

UserLogin

UserName:

Password:

Language Select: English ▼

ステップ3: 「Login」後、ホーム画面のナビゲーションバー上部にある「Status」をクリックします。「Status」の左側のナビゲーションバーにある「Device」をクリックします。デバイスの基本情報が表示されます。

Status	Device Status This page shows the current status and some basic settings of the device.					
Device	System					
IPv6	Device Name	ONU1910-1GF-W				
PON	Uptime	5 min				
	Firmware Version	10.0.39D.851				
	CPU Usage	7%				
	Memory Usage	32%				
	Name Servers					
	IPv4 Default Gateway					
	IPv6 Default Gateway					
	LAN Configuration					
	IP Address	10.0.0.10				
	Subnet Mask	255.255.255.0				
	DHCP Server	Enabled				
	MAC Address	0055B13036D2				
	WAN Configuration					
	Interface	VLAN ID	Connection Type	Protocol	IP Address	Status
	nas0_0	0	INTERNET	Bridged		up
	Refresh					

ステップ4: 「WLAN Basic Settings」のページでは、WiFiを無効にするためにWLANインターフェイスを無効にするのをチェックするかしないかを設定できます。また、ワイヤレス名、認証モード、パスワードを変更することもできます。

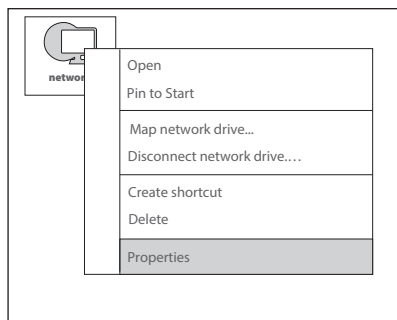
Status	WLAN	Firewall	Admin	
WLAN Basic Settings This page is used to configure the parameters for WLAN clients which may connect to your Access Point. Here you may change wireless encryption settings as well as wireless network parameters.				
<input type="checkbox"/> Disable WLAN Interface				
Basic Settings	Band:	2.4 GHz(B+G+N) ▼		
Advanced Settings	Mode:	AP ▼	Multiple AP	
Security	SSID:	HGU-9CCC		
Access Control	Channel Width:	20MHz ▼		
Status	Control Sideband:	Upper ▼		
	Channel Number:	Auto ▼		
	Radio Power (%):	100% ▼		
	Limit Associated Client Number:	Disabled ▼	<input type="text"/>	
	Associated Clients:	Show Active WLAN Clients		
Apply Changes				

ステップ5: 「Apply Changes」をクリックして次のステップに進みます。

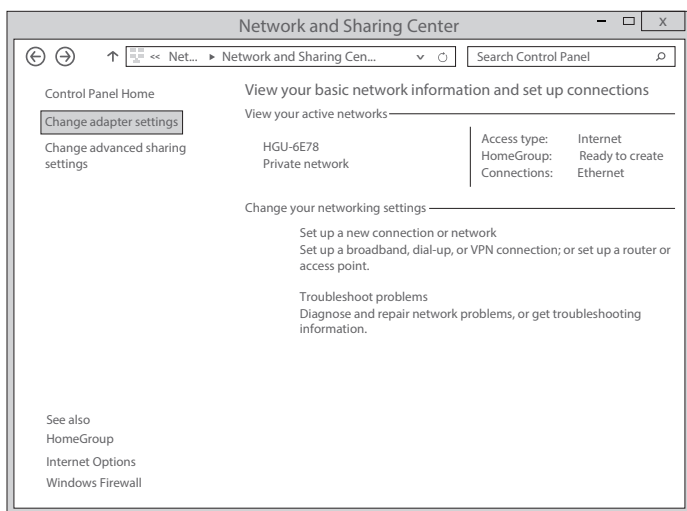
システム無線設定

ワイヤレスネットワークを使用したい場合は、お使いのPCにワイヤレスアダプターカードが搭載されていることを確認し、次の手順に従ってください。ここでは例としてWindows 7を使用します。

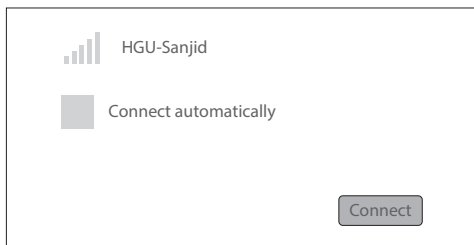
ステップ1: 「Network」と「Properties」を選択します。



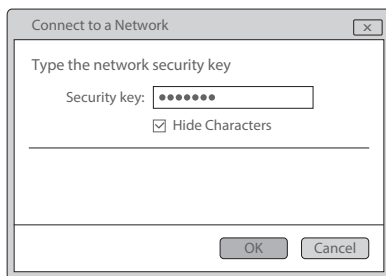
ステップ2: 「Wireless Network Connection」をクリックします。



ステップ3: 「Refresh」 ボタンをクリックし、端末装置の無線ネットワーク名を選択し、ダブルクリックします。



ステップ4: パスワードを入力し、「OK」をクリックします。



トラブルシューティング

PCにWiFi信号があるがインターネットに接続できない

1. WiFi名がワイヤレスルーターのSSIDと同じか確認してください。
2. ワイヤレス信号の強さを確認します。ワイヤレス信号が弱い場合は、ワイヤレスルーターの設置場所を調整してください。
3. ネットワークリストを更新し、WiFiに再接続します。
4. PCまたはワイヤレスアダプタカードの専門家に相談し、関連するガイドラインに従って再接続してください。
5. PCを再起動してください。

PCにWiFiの電波が届かない

1. ワイヤレスアダプタカードが有効になっているか確認してください。
2. ワイヤレスアダプタカードのドライバが正常にインストールされているか確認してください。インストールされていない場合は、再インストールしてください。
3. ワイヤレスルーターのWiFi機能が有効になっているか、PCがSSIDブロードキャストにアクセスできるかどうかを確認してください。
4. WiFiサービスが有効になっているか確認してください。。ホーム画面の机の上にある「My computer」を右クリックし（Windows7を例に）、「Management」を選択します。次に「service and application program」を選択し、ページが展開されたら「service」を選択します。「WLAN AutoConfig」を探し、有効になっていることを確認します。
5. PCをワイヤレスルーターに近づけて、ワイヤレス信号があるかどうかを確認してください。
6. 上記の解決策で満足できない場合は、別のワイヤレスアダプタカードの接続を再試行します。それでもWiFi信号がない場合は、ワイヤレスルーターをリセットします。

オンラインリソース

- ダウンロード https://www.fs.com/jp/products_support.html
- ヘルプセンター https://www.fs.com/jp/service/fs_support.html
- お問い合わせ https://www.fs.com/jp/contact_us.html

製品保証

FSは、お客様が弊社の仕上がり起因する損傷または不良品について、製品を受け取った日から3か月以内に無料で返品できることを保証します。これには、カスタムメイドのアイテムやカスタマイズされたソリューションは含まれません。



保証: この製品には、材料または製造上の欠陥に対する1年間の限定保証が付いています。保証の詳細については、以下のサイトをご参照ください:
<https://www.fs.com/jp/policies/warranty.html>



返品: 返品を希望される場合は、以下のサイトで返品方法に関する情報をご確認ください:
https://www.fs.com/jp/policies/day_return_policy.html

Waste Electrical and Electronic Equipment (WEEE)

This appliance is labelled in accordance with European Directive 2012/19/EU concerning waste electrical and electronic equipment (WEEE). The Directive determines the framework for the return and recycling of used appliances as applicable throughout the European Union. This label is applied to various products to indicate that the product is not to be thrown away, but rather reclaimed upon end of life per this Directive.

To avoid the potential effects on the environment and human health as a result of the presence of hazardous substances in electrical and electronic equipment, end users of electrical and electronic equipment should understand the meaning of the crossed-out wheeled bin symbol. Do not dispose of WEEE as unsorted municipal waste and have to collect such WEEE separately.



Q.C. PASSED

Copyright © 2023 FS.COM All Rights Reserved.